



---

# Notice de montage

## Garde-corps vertical

---



# Description

Optez pour notre Garde-corps vertical pour délimiter et sécuriser votre terrasse. Nos modèles sont **personnalisables** et **disponibles en dimensions standards allant de 1 à 6 mètres**. Vous avez la possibilité de les recouper si nécessaire. Chaque élément peut être configuré selon vos besoins : coloris, type de pose, forme du projet et longueur.

Sa structure en aluminium résiste contre toute déformation dans le temps. Le label QUALICOAT Seaside et QUALANOD certifiant la qualité de l'aluminium et son thermolaquage pour sa tenue dans le temps et cela sans risque de rouille. Une balustrade n'est pas normée NF et donc strictement déconseillée pour une pose à une hauteur supérieur à 1m40. Si vous souhaitez équiper un espace à une hauteur supérieure à 1m40 il faut dans ce cas opter pour un garde-corps en verre pour être en norme NF de sécurité.

## Avant de commencer l'installation :

- Veillez à bien vérifier que vous disposez de toutes les pièces nécessaires au montage de votre garde-corps.

Avant toute fixation, réalisez les tracés au sol afin de positionner les poteaux avec précision. Cela garantira un alignement parfait de l'ensemble.

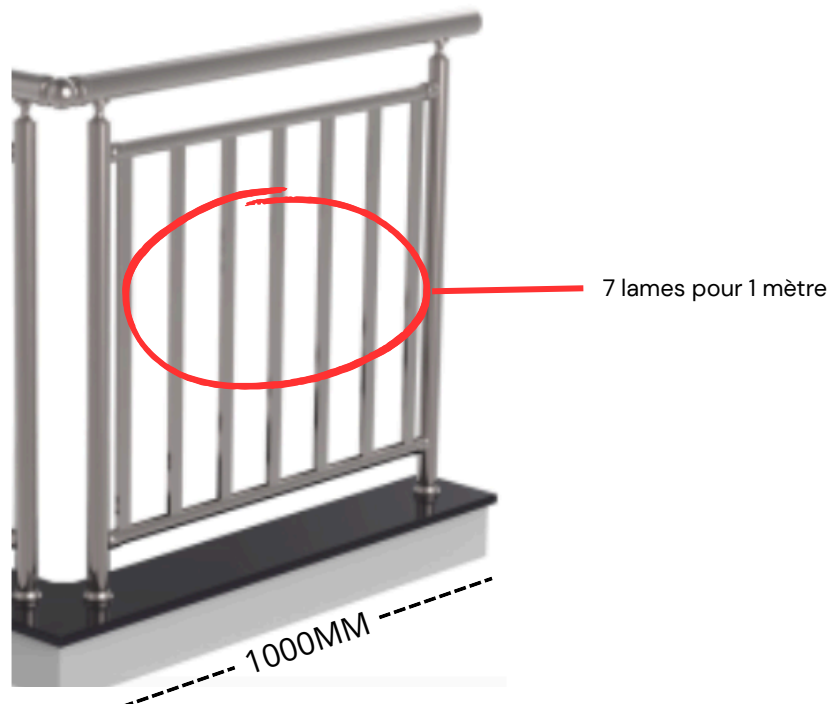
Nous vous conseillons d'aligner toutes les pièces du garde-corps au sol avant de percer. Certaines pièces peuvent être livrées légèrement plus longues afin de permettre un ajustement au millimètre lors de l'installation.

## Attention :

**Les profils ne sont pas pré-perçés. Toute erreur de perçage, de découpe ou d'alignement sera sous votre entière responsabilité.**

Les pièces avec finition (laquées, anodisées, etc.) sont sensibles aux agressions extérieures telles que les rayures ou griffures causées par une manipulation inappropriée (ex : utilisation de vis ou outils abrasifs).

Une attention particulière est donc requise lors des différentes phases de montage afin d'éviter toute détérioration esthétique, non couverte par la garantie.



# Installation

Suivez la notice correspondant au type de fixation que vous avez sélectionné.

## 1. Pose à la française à sceller



Percez un trou de 16mm puis injectez du scellement chimique



Insérez le pied d'ancrage dans le trou rempli de scellement

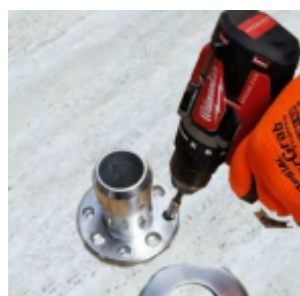
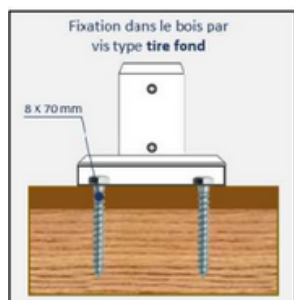


Appliquez le scellement chimique sur le pied d'ancrage, puis insérez le poteau.



Glissez le cache de finition en place

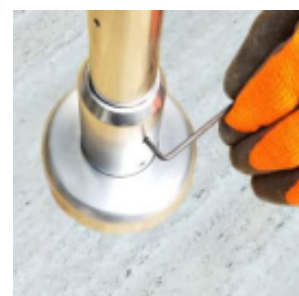
## 2. Pose à la française sur platine



Percez les trous avant de fixer la platine. Celle-ci comporte trois trous prévus pour des vis de 7,5 x 80 mm.

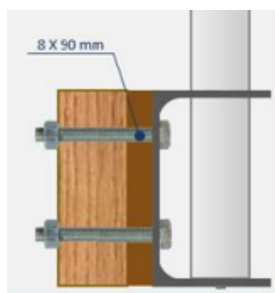


Une fois la platine fixée, injectez le scellement afin d'éliminer le jeu puis emboîtez le poteau



N'oubliez pas de serrer les vis sans tête

## 3. Pose à l'anglaise



Positionnez la platine et marquez les points de perçage



Percez les trous avant de fixer la platine.



Installer la platine et ajuster la visée



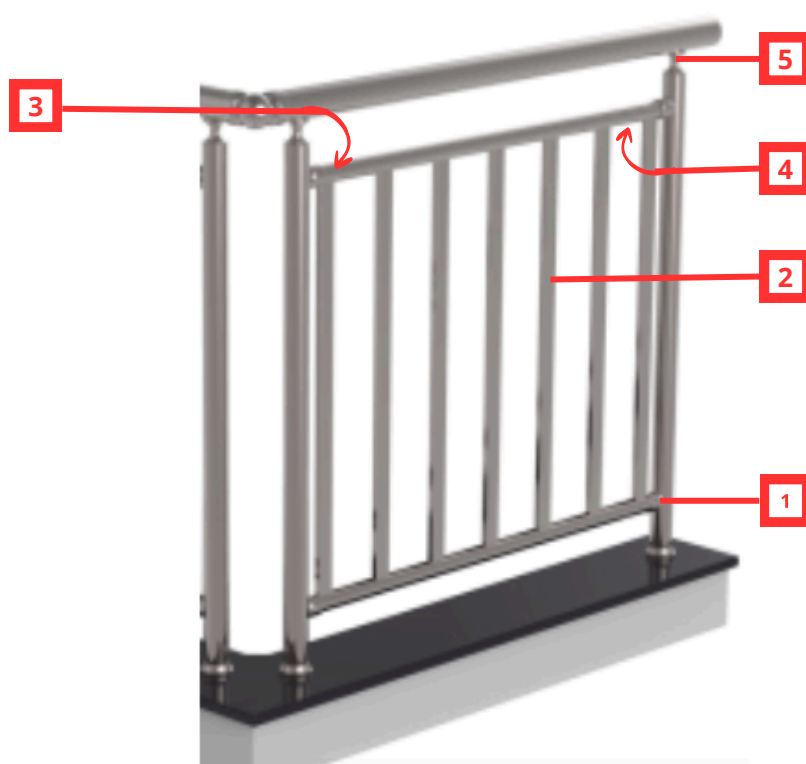
Après avoir fixé la platine, insérer le poteau



Une fois le poteau inséré, n'oubliez pas de serrer le boulon

Une fois les fixations au sol installées, veuillez suivre les étapes suivantes :

- 1 - Pré-percez le poteau, puis fixez un connecteur pour tube de remplissage Ø30 mm de chaque côté. Vous pourrez ensuite insérer la barre horizontalement à l'intérieur des deux connecteurs.
- 2 - Insérez les lames par la rainure de la barre horizontale, puis fixez-les à l'aide d'une vis dans l'autre rainure, de manière à ce que les vis soient invisibles une fois l'ensemble posé.
- 3 - Glissez la baguette de 92cm de finition derrière la barre horizontale afin de masquer les vis.
- 4 - Après la pose des lames, veillez à insérer la baguette de 11 cm entre elles afin d'assurer une finition soignée.
- 5 - Collez le support de main courante à l'intérieur du poteau, puis fixez la main courante sur ce support à l'aide des deux vis fournies.



Si vous avez également des embouts, coudes ou raccords, ceux-ci sont à coller.

